

Městský úřad Vysoké Mýto, odbor dopravních a správních agend  
B. Smetany 92, Vysoké Mýto-Město, 566 01 Vysoké Mýto

Naše číslo jednací: MUVM/053329/2025  
Spisová značka: MUVM/046174/2025/10  
Spis. znak: 280.23  
Skart. znak/lhůta: S/5  
Vyřizuje: Renata Švadlenová  
Telefon: 465 466 248  
Datum: 22. července 2025

Počet listů: 6 Počet příloh: 1 Počet listů příloh: 4

## **V E Ř E J N Á V Y H L Á Š K A**

### **O P A T Ř E N Í O B E C N É P O V A H Y**

#### **STANOVENÍ PŘECHODNÉ ÚPRAVY PROVOZU**

**na silnicích III/35719 v k.ú. Vysoké Mýto a Džbánov u Vysokého Mýta, III/03528 v k.ú. Hrušová a Cerekvice nad Loučnou, III/35834 v k.ú. Cerekvice nad Loučnou a Bučina, III/35718 v k.ú. Bučina, Javorník u Vysokého Mýta, Javorníček a Libecina, III/35719 v k.ú. Javorník u Vysokého Mýta a Džbánov u Vysokého Mýta, II/357 v k.ú. Libecina, Stříhanov, Lhůta u Vysokého Mýta a Vysoké Mýto a pozemní komunikaci v k.ú. Džbánov u Vysokého Mýta a Lhůta u Vysokého Mýta**

Městský úřad Vysoké Mýto, odbor dopravních a správních agend, příslušný orgán státní správy ve věcech provozu na pozemních komunikacích dle § 124 odst. 1, 6 zákona č. 361/2000 Sb., o provozu na pozemních komunikacích a o změnách některých zákonů, ve znění pozdějších předpisů (dále jen zák. o provozu na pozemních komunikacích),

### **s t a n o v u j e**

v souladu s ustanovením § 77 odst. 5 zák. o provozu na pozemních komunikacích

#### **přechodnou úpravu provozu**

**na silnicích III/35719 v k.ú. Vysoké Mýto a Džbánov u Vysokého Mýta, III/03528 v k.ú. Hrušová a Cerekvice nad Loučnou, III/35834 v k.ú. Cerekvice nad Loučnou a Bučina, III/35718 v k.ú. Bučina, Javorník u Vysokého Mýta, Javorníček a Libecina, III/35719 v k.ú. Javorník u Vysokého Mýta a Džbánov u Vysokého Mýta, II/357 v k.ú. Libecina, Stříhanov, Lhůta u Vysokého Mýta a Vysoké Mýto a pozemní komunikaci v k.ú. Džbánov u Vysokého Mýta a Lhůta u Vysokého Mýta, která bude provedena umístěním přenosných dopravních značek svislých, dodatkových tabulek a dopravního zařízení, a to v místech a rozsahu zakreslených v příložené situaci s názvem „Situace DIO – SO 126“, na níže uvedených místech, **za těchto podmínek:****

1) Přechodná úprava provozu bude užitá za účelem usměrnění provozu v místě, kde budou prováděny stavební práce z důvodu výstavby přeložky silnice (stavebního objektu SO 126), v rámci stavby s názvem „D35 Vysoké Mýto - Džbánov“, při kterých dojde k úplnému uzavření provozu na silnici III/35719 mezi obcí Džbánov a silnicí I/35 v k.ú. Vysoké Mýto a Džbánov u Vysokého Mýta a k vyznačení objízdných tras, v místech dle předložené situace s názvem „Situace DIO – SO 126“, a to v souladu s povolením zvláštního užívání a povolením úplné uzavírky silnice III/35719 v k.ú. Vysoké Mýto a Džbánov u Vysokého Mýta, které v předmětné věci vydá příslušný silniční správní úřad, a v souladu se stanovením přechodné úpravy provozu na silnici I/35, po které bude vedena objízdná trasa, které vydal Krajský úřad Pardubického kraje, odbor dopravy a silničního hospodářství, oddělení silničního hospodářství dne 10.07.2025 pod č.j. KUPA-14758/2025-4.

2) Přejídná úprava provozu na dotčených pozemních komunikacích bude provedena umístěním výše uvedených přenosných dopravních značek svislých, dodatkových tabulek a dopravního zařízení, a to v místech a rozsahu dle situace s názvem „Situace DIO – SO 126“, která je přílohou tohoto stanovení přejídné úpravy provozu.

3) Předmětné dopravní značky budou umístěny v souladu se zásadami pro přejídné dopravní značení na pozemních komunikacích – TP 66 v platném znění.

4) Instalaci přenosných dopravních značek a dopravního zařízení dle tohoto stanovení zajistí na své náklady žadatel, který bude po celou dobu umístění dopravních značek zodpovídat za jejich řádný stav a umístění.

5) Dopravní značky a dopravní zařízení budou umístěny v souladu s ustanovením § 78 odst. 3 zák. o provozu na pozemních komunikacích, pouze po nezbytně nutnou dobu a v takovém rozsahu a takovým způsobem, jak to vyžaduje bezpečnost a plynulost provozu na pozemních komunikacích nebo jiný důležitý veřejný zájem a pouze ve vazbě na rozhodnutí o povolení zvláštního užívání a povolení uzavírky silnice III/35719 v k.ú. Vysoké Mýto a Džbánov u Vysokého Mýta, které musí být v právní moci, a to v termínu **od 28.07.2025 do 27.09.2025**.

6) Provedení a umístění svislých přenosných dopravních značek bude realizováno v souladu s ust. § 1, 2, 6, 8, 9, 15 vyhl. č. 294/2015 Sb., kterou se provádějí pravidla provozu na pozemních komunikacích.

7) Podle písemného stanoviska Policie ČR, Dopravního inspektorátu Ústí nad Orlicí ze dne 30.06.2025 pod č.j. KRPE-59495-4/ČJ-2025-171106, k přejídné úpravě provozu, bude splněno následující:

a) V době Vámi navrhovaného termínu uzavírky a omezení provozu bude od 3.8.2025 probíhat u obce Hrušová převedení provozu na přeložku silnice I/35, včetně uzavírky dotčené křižovatky silnice I/35 se silnicí III/03528 u Hrušové. Proto nebude možné vést objízdnou trasu ve směru od Cerekvice nad Loučnou přes uvedenou křižovatku a bude nutné upravit vyznačení objízdné trasy, zejména cílů Džbánov, Vysoké Mýto, a značení IP22. Přeložku silnice I/35 u Hrušové provádí společnost Budimex S.A., Ul. Českomoravská 1174, 198 00 Praha 14, kontaktní osoba: Peter Srník, mob: + 605 950 144, e-mail: peter.srník@budimex.cz, zodpovědná osoba za dopravní znační: GEFAB CS, spol. s r. o. (Šédská 5, 620 00 Brno, IČ: 416 02 901), kontaktní osoba: Bc. Tereza Buchtelíková, mob: +420 731 252 581, e-mail: tereza.buchtelikova@gefab.cz. Bude tedy nutné navrhované DIO zkoordinovat a vést objízdnou trasu přes křižovatku u obce Cerekvice nad Loučnou, která se nachází na výjezdu na Litomyšl.

b) Provizorní sjezd do stavebnin bude provedený zpevněním, s bezprašným povrchem a jeho užíváním nesmí docházet ke znečišťování silnice I. třídy. Po dokončení prací bude provizorní sjezd bezodkladně zrušen. Sjezd bude po dobu stavby opatřen směrovými sloupky Z11c,d nebo Z11g. V místě sjezdu musí být dodrženy rozhledové podmínky podle ČSN 736101 pro jízdni soupravy (skupina vozidel č. 3). Svodidla New Jersey budou opatřena na boku odrazky a náběhy budou opatřené nátěrem Z9 jako pevná překážka. Dopravní zařízení za sjezdem do stavebnin bude proti směru od Vysokého Mýta opatřené oranžovým výstražným světlem L8H.

c) Přenosné dopravní značení a zařízení bude umístěné podle ustanovení § 78 zákona č. 361/2000 Sb., o provozu na pozemních komunikacích a o změnách některých zákonů, ve znění pozdějších předpisů, po dobu nezbytně nutnou, v době provádění prací a nutného opatření. Pro umístění přenosného dopravního značení nesmí být využívány sloupky stávajícího stálého svislého dopravního značení. Pominou-li důvody omezení provozu a uzavírky, bude značení bezodkladně odklizeno.

d) Na silnicích se smí užívat jen dopravních značek uvedených ve vyhlášce MDS č. 294/2015 Sb., v platném znění, kterou se provádějí pravidla silničního provozu na pozemních komunikacích. Provedení dopravních značek včetně odstínů barev, materiálů a rozměrů musí odpovídat ČSN EN 12899-1 Změna Z1 - "Stálé svislé dopravní značení - Část 1: Stálé dopravní značky".



- e) Svislé přechodné dopravní značení - přenosné dopravní značky - budou umístěny na červenobíle pruhovaných sloupcích. Červené a bílé pruhy mají šířku 100 - 200 mm a musí být osazeny s dostatečnou stabilitou. Přenosné dopravní značky musí být vždy v reflexním provedení. Spodní okraj přenosné dopravní značky bude min. 0,6 m nad silnicí. Vždy bude zajištěn bezpečný průjezd po silnici I/35, včetně bezpečnostních odstupů. Provádění prací a přechodná úprava provozu bude v souladu s příručkou Ředitelství silnic a dálnic ČR "Příručka pro označování pracovních míst na dálnicích a silnicích" (autor: Michal Prášil, 2023), dílem I., V. a VI., která byla schválena Ministerstvem dopravy.
- f) Přechodné dopravní značky musí být udržovány pravidelným čištěním a obnovou v náležitém stavu, aby byla zajištěna jejich funkce k zabezpečení jejich včasné viditelnosti a správné čitelnosti. Dále musí být zabezpečeny proti deformaci, pootočení a posunutí.
- g) Policie České republiky, Dopravní inspektorát Ústí nad Orlicí si vyhrazuje právo návrhu případných změn již odsouhlasené a stanovené přechodné úpravy provozu (přenosného dopravního značení) s ohledem na aktuální dopravní situaci v místě prováděné stavby, z důvodu rozsahu prováděných prací a v rámci zajištění bezpečnosti a plynulosti provozu na pozemních komunikacích.
- 8) Podle písemného stanoviska Policie ČR, Dopravního inspektorátu Svitavy ze dne 09.07.2025 pod č.j. KRPE-64448-3/ČJ-2025-170906, k přechodné úpravě provozu, bude splněno následující:
- Přenosné dopravní značení bude umístěno odbornou firmou dle přiloženého schéma: "DIO D35 - VM-D SO 126 III-35719 1-35".
  - V případě rozporu přechodné úpravy provozu se stávající místní úpravou, bude stávající dopravní značení zakryto nebo přeškrtnuto.
  - Přenosné dopravní značky IS 11b, IS 11c a IS 11d (vyznačení objízdné trasy) mohou být umístěny na sloupcích stávajícího svislého dopravního značení.
  - Ze strany zhotovitele během provádění prací nesmí dojít k ohrožení BESIP a bude dbáno o neporušenost a úplnost dopravního značení.
  - Dopravní značky a zařízení musí být pro účastníky provozu viditelné z dostatečné vzdálenosti, v obci nejméně 50 m a nesmí zasahovat do průjezdního profilu komunikace.
  - Přenosné dopravní značky musí být vždy v reflexním provedení, Dopravní značení musí být provedeno v souladu s vyhláškou MDS č. 294/2015 Sb., kterou se provádějí pravidla silničního provozu na pozemních komunikacích, úprava a řízení provozu na pozemních komunikacích, Budou dodrženy rozměry a provedení dle ČSN EN 12899-1 stále svislé dopravní značení, Spodní okraj přenosné dopravní značky bude min, 0,6 m nad silnicí.
  - Svislé přenosné dopravní značky musí být upevněny na kovových červenobíle pruhovaných sloupcích, Červené a bílé pruhy mají šířku 100 - 200 mm a musí být osazeny s dostatečnou stabilitou proti povětrnostním podmínkám.
  - Po dokončení prací bude dopravní značení neprodleně odstraněno.
  - Přenosné dopravní značení bude v místě instalováno od data stanoveném "Přechodnou úpravou provozu na pozemních komunikacích", které vydá příslušný silniční správní úřad, Uvedené stanovisko je pouze podkladem naší součásti jako dotčeného orgánu pro silniční správní úřad.
- 9) Dopravní zařízení a přenosné dopravní značky musí být zajištěny tak, aby vlivem povětrnostních podmínek a vlivem provozu nedošlo ke změně jejich polohy.
- 10) Přechodné dopravní značení bude neprodleně po skončení prací ze všech dotčených komunikací odstraněno.
- 11) Městský úřad Vysoké Mýto, odbor dopravních a správních agend, si vyhrazuje právo toto stanovení změnit nebo doplnit, pokud si to bude vyžadovat veřejný zájem.

### O d ů v o d n ě n í :

Dne 23.06.2025 byla na Městský úřad Vysoké Mýto, odbor dopravních a správních agend, přijata

žádost právnické osoby M-SILNICE a.s., IČ 42196868, se sídlem Husova 1697, 533 01 Pardubice, o stanovení přechodné úpravy provozu na silnicích III/35719 v k.ú. Vysoké Mýto a Džbánov u Vysokého Mýta, III/03528 v k.ú. Hrušová a Cerekvice nad Loučnou, III/35834 v k.ú. Cerekvice nad Loučnou a Bučina, III/35718 v k.ú. Bučina, Javorník u Vysokého Mýta, Javorníček a Libecina, III/35719 v k.ú. Javorník u Vysokého Mýta a Džbánov u Vysokého Mýta, II/357 v k.ú. Libecina, Stříhanov, Lhůta u Vysokého Mýta a Vysoké Mýto a pozemní komunikaci v k.ú. Džbánov u Vysokého Mýta a Lhůta u Vysokého Mýta, a to z důvodu provádění stavebních prací při výstavbě přeložky silnice (stavebního objektu SO 126), v rámci stavby s názvem „D35 Vysoké Mýto - Džbánov“, při kterých dojde k úplnému uzavření provozu na silnici III/35719 mezi obcí Džbánov a silnicí I/35 v k.ú. Vysoké Mýto a Džbánov u Vysokého Mýta a k vyznačení objízdných tras, a to dle předložené situace s názvem „Situace DIO – SO 126“, která je přílohou tohoto stanovení.

Žádost byla podána prostřednictvím právnické osoby EUROVIA CS, a.s., IČ 45274924, se sídlem U Michelského lesa 1581/2, 140 00 Praha 4 - Závod Čechy východ, která je, na základě doložené plné moci ze dne 08.07.2025, oprávněna zahraniční právnickou osobou M-SILNICE a.s., v dané věci zastupovat.

K předloženému návrhu přechodné úpravy provozu bylo vydáno a následně doloženo souhlasné vyjádření Policie ČR, Územního odboru Ústí nad Orlicí, Dopravního inspektorátu ze dne 30.06.2025, pod č.j. KRPE-59495-4/ČJ-2025-171106 a souhlasné stanovisko Policie ČR, Územního odboru Svitavy, Dopravního inspektorátu ze dne 09.07.2025, pod č.j. KRPE-64448-3/ČJ-2025-170906.

Dne 08.07.2025 byl žadatelem doložen souhlas Městského úřadu Litomyšl, odboru místního a silničního hospodářství ze dne 08.07.2025, s navrženou objízdou trasou a dále s tím, aby stanovení přechodné úpravy provozu na silnicích v územním obvodu Městského úřadu Litomyšl provedl z důvodu rychlosti a hospodárnosti Městský úřad Vysoké Mýto, odbor dopravních a správních agend.

Stanovení přechodné úpravy provozu na silnici I/35 v rámci dané akce vydal Krajský úřad Pardubického kraje, odbor dopravy a silničního hospodářství, oddělení silničního hospodářství dne 10.07.2025 pod č.j. KUPA-14758/2025-4.

Dne 08.07.2025 bylo silničnímu správnímu úřadu doloženo vyjádření Krajského úřadu Pardubického kraje, ODSH - oddělení silničního hospodářství a dopravní obslužnosti k úplné uzavírce silnice III/35719 v k.ú. Vysoké Mýto a Džbánov u Vysokého Mýta, ze dne 08.07.2025, pod č.j. KUPA-14840/2025-2.

Na základě jedné z podmínek a Krajského úřadu Pardubického kraje, ODSH - oddělení silničního hospodářství a dopravní obslužnosti k úplné uzavírce silnice III/35719, která nemohla být splněna, bylo po předchozím projednání se stavbou, doloženo opravné vyjádření Krajského úřadu Pardubického kraje, odboru dopravy a silničního hospodářství, oddělení silničního hospodářství a dopravní obslužnosti k úplné uzavírce, pod č.j. KUPA-14840/2025-3 ze dne 09.07.2025.

Dne 09.07.2025 byla žadatelem doložena upravená Situace DIO – SO 126, a to na základě projednaných podmínek ze souhlasné vyjádření Policie ČR, Územního odboru Ústí nad Orlicí, Dopravního inspektorátu a písemného vyjádření Krajského úřadu Pardubického kraje, odboru dopravy a silničního hospodářství, oddělení silničního hospodářství a dopravní obslužnosti ze dne 09.07.2025, která je přílohou tohoto stanovení přechodné úpravy provozu. Upravený návrh Situace DIO byl doplněn o vyznačení přesunutě zastávky a přenosných dopravních značek č. B 4 (3,5 t) a dodatkových tabulek č. E 13 (PLATÍ PRAC.DNY xxx), a to na pozemní komunikaci vedoucí z obce Džbánov do obce Lhůta. Z důvodu umožnění bezpečného průjezdu linkových autobusů po předmětné pozemní komunikaci, bude v konkrétní časy průjezd vozidlům nad 3,5 t zakázán. Na dodatkových tabulkách budou uvedeny konkrétní časy průjezdů autobusů, na základě zaslání vyjádření Krajského úřadu Pardubického kraje, ODSH - oddělení silničního hospodářství a dopravní obslužnosti ze dne 15.07.2025.

Dne 10.07.2025 byla doložena odsouhlasená Policií ČR, Územním odborem Svitavy, Dopravním inspektorátem nově upravená Situace DIO – SO 126 a nový termín provádění stavebních prací



a následně dne 11.07.2025 i Policií ČR, Územním odborem Ústí nad Orlicí, Dopravním inspektorátem.

Při posuzování žádosti vycházel Městský úřad Vysoké Mýto, odbor dopravních a správních agend ze situace v místě, z podkladů žádosti, z vyjádření PČR DI a z podmínek stanovených v § 78 zák. o provozu na PK.

Umístění výše popsaných dopravních značek a dopravního zařízení dle tohoto stanovení přechodné úpravy provozu na předmětných silnicích a pozemních komunikacích v k.ú. Vysoké Mýto, Džbánov u Vysokého Mýta, Hrušová, Cerekvice nad Loučnou, Bučina, Javorník u Vysokého Mýta, Javorníček, Libecina, Stříhanov a Lhůta u Vysokého Mýta, je nezbytné pro zajištění bezpečnosti a plynulosti provozu na pozemních komunikacích, a to zejména při vyznačení objízdnych tras v rámci uzavírky silnice III/35719 v k.ú. Vysoké Mýto a Džbánov u Vysokého Mýta, čímž dojde k včasné informovanosti účastníků provozu o uzavřené silnici a o vyznačených objízdnych trasách.

Dle ustanovení § 77 odst. 5 zák. o provozu na pozemních komunikacích stanoví místní a přechodnou úpravu provozu na pozemních komunikacích příslušný správní orgán opatřením obecné povahy, jde-li o světelné signály, příkazové a zákazové dopravní značky, dopravní značky upravující přednost a dodatkové tabulky k nim nebo jiné dopravní značky ukládající účastníku silničního provozu povinnosti odchylné od obecné úpravy provozu na pozemních komunikacích. Jde-li o stanovení přechodné úpravy provozu na pozemních komunikacích, nedoručuje příslušný správní úřad návrh opatření obecné povahy a nevyzývá dotčené osoby k podávání připomínek nebo námitek.

### P o u č e n í :

Toto opatření obecné povahy se oznamuje veřejnou vyhláškou a nabývá účinnosti pátým dnem po vyvěšení.

Proti opatření obecné povahy nelze podat opravný prostředek. Soulad opatření obecné povahy s právními předpisy lze posoudit v přezkumném řízení. Usnesení o zahájení přezkumného řízení lze vydat do 3 let od účinnosti opatření.

Bc. Kristýna Šťastná v.r.  
vedoucí odboru

**Kristýn** Digitálně  
podepsal  
Kristýna Šťastná  
**a** Datum:  
2025.07.22  
**Šťastná** 11:56:50 +02'00'

**Toto opatření obecné povahy musí být vyvěšeno nejméně po dobu 15 dnů na úřední desce Městského úřadu Vysoké Mýto a na úřední desce Obecního úřadu Džbánov, Obecního úřadu Hrušová, Obecního úřadu Cerekvice nad Loučnou, Obecního úřadu Bučina, Obecního úřadu Javorník, Obecního úřadu Libecina a Obecního úřadu Zádolí-Stříhanov. Vývěsní lhůta začíná den následující po dni vyvěšení. Sejmutí veřejné vyhlášky je možné následující pracovní den po posledním dni lhůty pro vyvěšení.**

**Tento dokument musí být zveřejněn též způsobem umožňující dálkový přístup.**

Vyvěšeno dne: ..... Sejmuto dne: .....

Razítko a podpis orgánu, který potvrzuje vyvěšení a sejmutí dokumentu:

**Obdrží**

zmocněnec za M-SILNICE a.s. - EUROVIA CS, a.s., U Michelského lesa 1581/2, 140 00 Praha 4  
– Závod Čechy východ

**dotčené orgány**

Krajské ředitelství Policie Pardubického kraje, Územní odbor Ústí nad Orlicí, Dopravní inspektorát  
Tvardkova 1191, 562 27 Ústí nad Orlicí

Krajské ředitelství Policie Pardubického kraje, Územní odbor Svitavy, Dopravní inspektorát  
Purkyňova 1907/2, 568 14 Svitavy

Krajský úřad Pardubického kraje, odbor dopravy a silničního hospodářství, oddělení silničního  
hospodářství, Komenského náměstí 125, 532 11 Pardubice

Městský úřad Litomyšl, odbor místního a silničního hospodářství, Bří Šťastných 1000, Litomyšl  
570 20

Krajský úřad Pardubického kraje, odbor dopravy a silničního hospodářství, oddělení dopravní  
obslužnosti, Komenského náměstí 125, 532 11 Pardubice

**k vyvěšení na úřední desku**

Městský úřad Vysoké Mýto

Obecní úřad Džbánov

Obecní úřad Hrušová

Obecní úřad Cerekvice nad Loučnou

Obecní úřad Bučina

Obecní úřad Javorník

Obecní úřad Libecina

Obecní úřad Zádolí-Stříhanov

**Příloha**

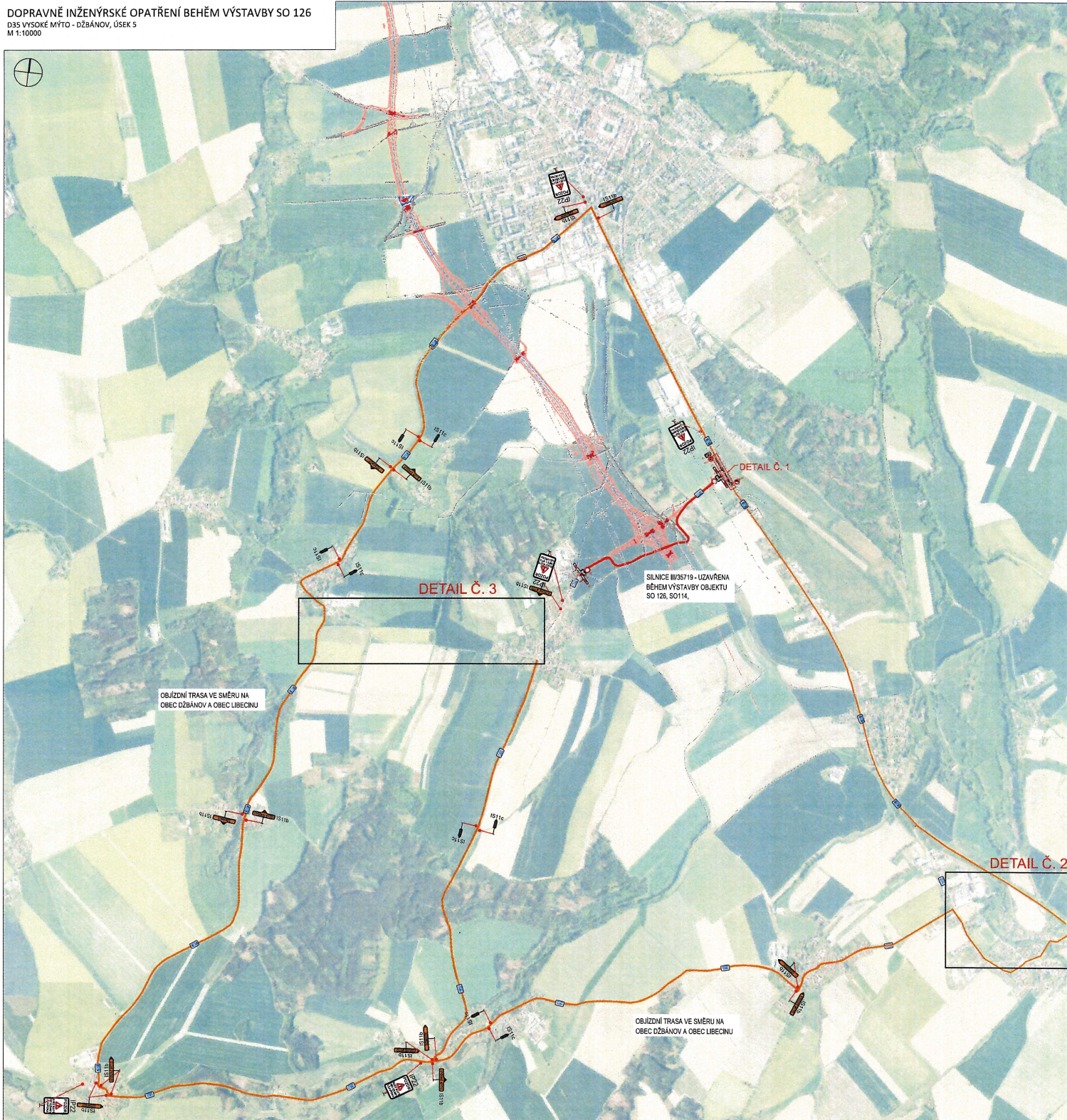
Situace DIO – SO 126



# D35 VYSOKÉ MÝTO - DŽBÁNOV SO 126

termín realizace: 28.07. - 27.09. 2025

DOPRAVNĚ INŽENÝRSKÉ OPATŘENÍ BEHĚM VÝSTAVBY SO 126  
D35 VYSOKÉ MÝTO - DŽBÁNOV, ÚSEK 5  
M 1:10000

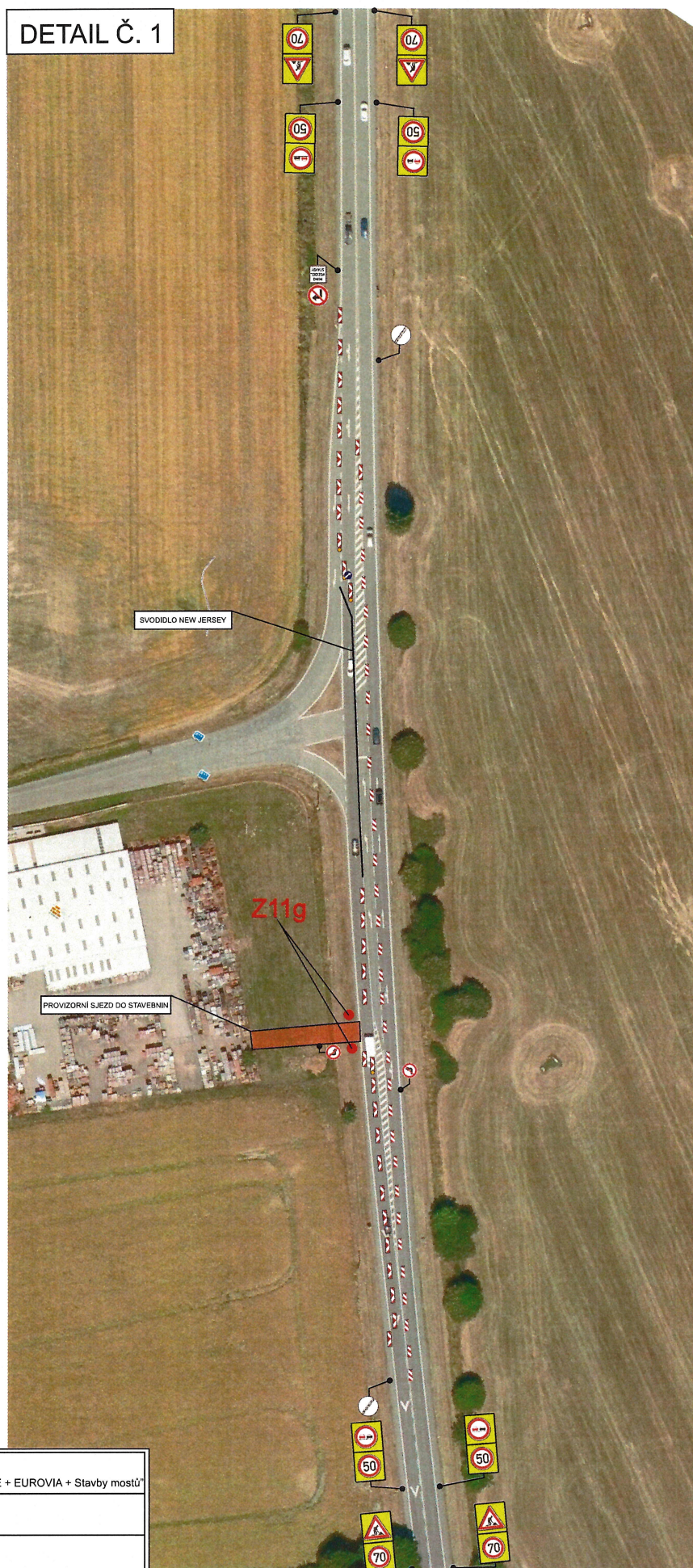


Zhotovitel: M - Silnice a.s. „Společnost D35 Vysoké Mýto - Džbánov - M - SILNICE + EUROVIA + Stavby mostů“
Datum zpracování: 06/2025
Termín realizace: 28.07. - 27.09. 2025



# D35 VYSOKÉ MÝTO - DŽBÁNOV SO 126

- průjezdná šířka jižního pruhu min. 2,75m



Zhotovitel: M - Silnice a.s.

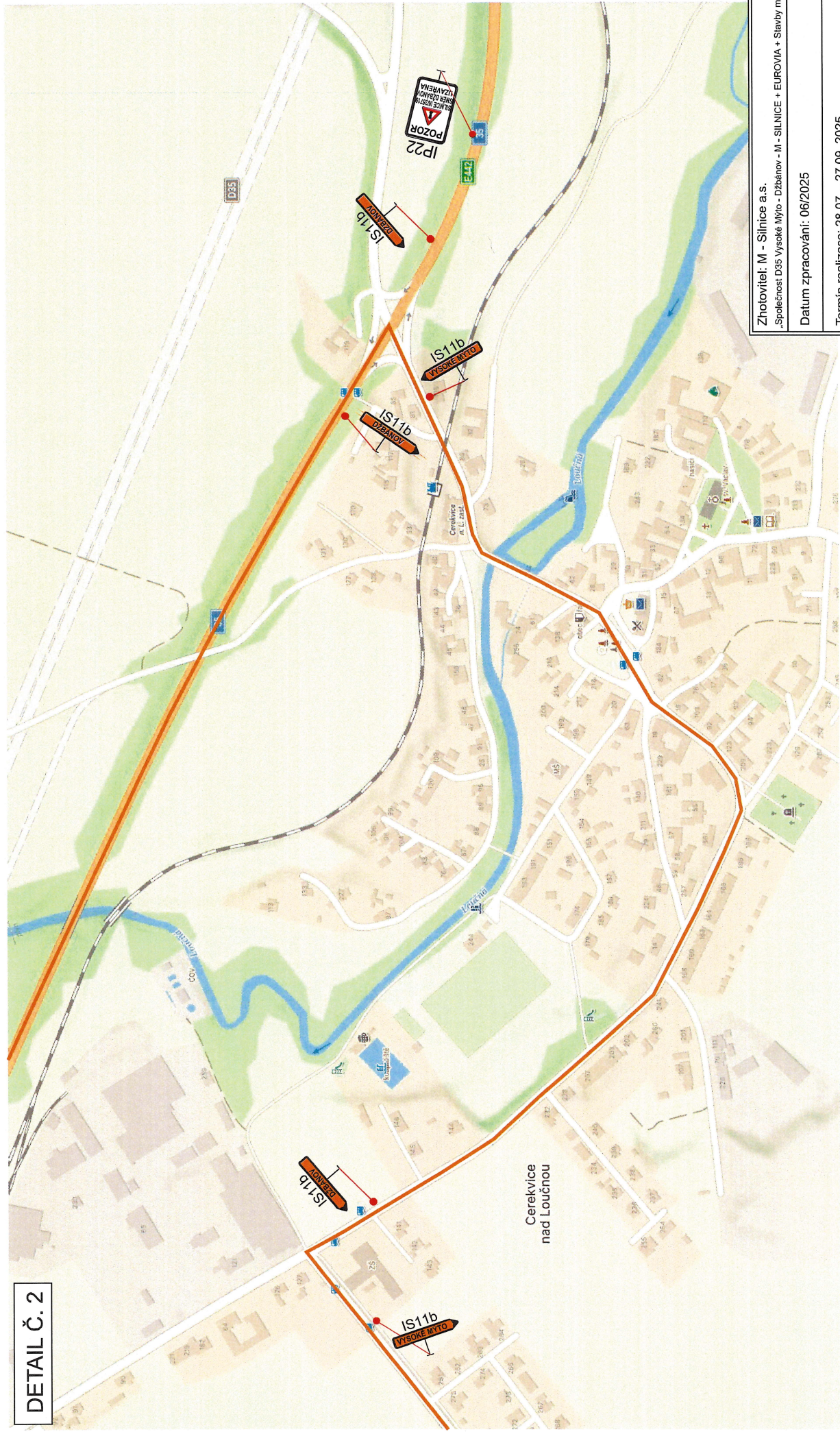
„Společnost D35 Vysoké Mýto - Džbáňov - M - SILNICE + EUROVIA + Stavby mostů“

Datum zpracování: 06/2025

Termín realizace: 28.07. - 27.09. 2025



# D35 VYSOKÉ MÝTO - DŽBÁNOV SO 126



Zhotovitel: M - Silnice a.s.

„Společnost D35 Vysoké Mýto - Džbánov - M - SILNICE + EUROVIA + Stavby mostů“

Datum zpracování: 06/2025

Termín realizace: 28.07. - 27.09. 2025



# D35 VYSOKÉ MÝTO - DŽBÁNOV

## SO 126



Zhotovitel: M - Silnice a.s.  
„Společnost D35 Vysoké Mýto - Džbánov - M - SILNICE + EUROVIA + Slabý mostů“

Datum zpracování: 06/2025

Termín realizace: 28.07. - 27.09. 2025